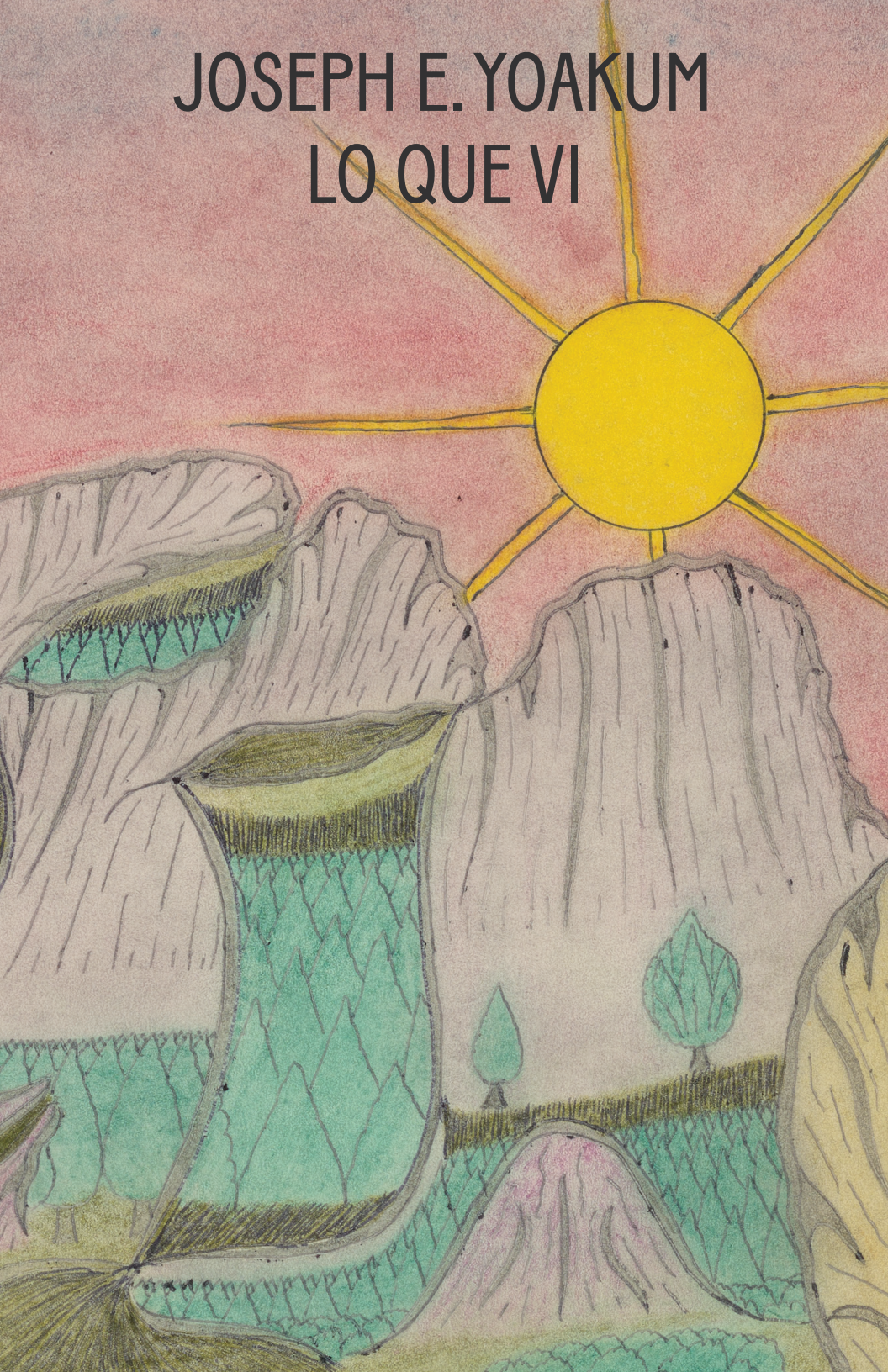


JOSEPH E. YOAKUM
LO QUE VI



mt Raykal of Yablonny mtn Range
near Ulan-Ude near Lake Baykal,
of Lower Siberia Russia & Asia
by Joseph E. Yaxum 8/14-69



Joseph E. Yoakum (1891–1972) no tenía formación artística formal cuando empezó a dibujar paisajes en 1962, a los 71 años. Nacido en el sur de Jim Crow, se fue de su casa siendo un niño para trabajar en varios circos y luego sirvió en Francia durante la Primera Guerra Mundial. Sus viajes frecuentes alrededor del mundo formaron recuerdos fundamentales a los que volvería y se filtrarían a través de su profunda fe religiosa como científico cristiano. Usando principalmente papeles económicos y materiales de fácil alcance, primero lápiz y bolígrafo y luego lápices de colores y pasteles, dibujó a diario hasta su muerte en 1972.

Desde el estudio de su tienda, en el área sur de Chicago, Yoakum creó imágenes que presentan puntos de referencia y terrenos reconocibles, así como lugares menos conocidos; están titulados con nombres de lugares largos y específicos, aunque no siempre precisos. Generalmente desprovistos de personas o cualquier rastro de su existencia, los dibujos muestran la majestuosidad de la Tierra. Yoakum insistió en que basó cada uno de sus paisajes en sus experiencias de primera mano de lugares reales y que lo impulsaba una pasión autodeclarada por los viajes: “Tenía en mente que quería ir a diferentes lugares en diferentes momentos. Dondequiera que mi mente me llevara, iría. He recorrido todo este mundo cuatro veces”. La mayoría de los dibujos representan lugares de América del Norte, pero afirmó haber visitado todos los continentes (excepto la Antártida, que sin embargo representó), donde habría estado expuesto a algunos de los paisajes más espectaculares de la Tierra. Si bien sus dibujos pueden hacer eco del mundo externo, brindan poca evidencia de estar basados en realidades topográficas observadas. Como dijo un crítico: “Uno no cuestiona su precisión, al igual que uno no cuestionaría los cuentos fantásticos de un narrador fascinante”. En cambio, nos invitan a suspender la incredulidad en el sentido de que parecen funcionar en gran parte, pero no del todo, como pasajes oníricos donde se fusionaron sus recuerdos y sus visiones de lugares.

Otro sello distintivo de Yoakum del enfoque del paisaje es su sentido del espacio, que es complejo, indeterminado y profundamente ambiguo. Estaba fascinado con la planitud y los patrones. Yoakum prescindió de convenciones como las sombras proyectadas y las reglas de la perspectiva, por lo que las formas geológicas y vegetales de sus paisajes

IZQUIERDA *Mt Baykal of Yablonvy Mtn Range near Ulan-Ude near Lake Baykal of Lower Siberia Russia E Asia*, 1969. Rotulador azul, pluma estilográfica azul, bolígrafo morado y pastel sobre papel, 18 7/8 × 12 1/8 pulgadas (48 × 30.9 cm). The Art Institute of Chicago, regalo anónimo



ARRIBA *Waianae Mtn Range Entrance to Pearl Harbor and Honolulu Oahu of Hawaiian Islands*, fechado 1968. Rotulador azul, bolígrafo azul, pastel y lápiz de color sobre papel, 12 × 19 1/8 pulgadas (30.5 × 48.4 cm). Colección de Christina Ramberg y Phil Hanson

ABAJO *Rain Bow Bridge in in Bryce Canyon National Park near Henrieville Utah*, fechado 1968. Bolígrafo marrón, pluma estilográfica negra, lápiz de color y pastel sobre papel, 12 1/4 × 19 1/8 pulgadas (31 × 48.5 cm). De la colección de la Roger Brown Study Collection

(cuerpo de agua, montañas, formaciones rocosas, grupos de árboles) no están definidas con seguridad más allá del plano de la imagen; en un movimiento dinámico de empujar y tirar, a menudo parecen cambiar de posición relativa. Los paisajes de Yoakum se niegan a tener coherencia espacial: son complejos en su composición y siempre cambiantes, pero también llenos de energía, fascinantes para la vista y la mente.

Muchas de las vistas de Yoakum tienen imágenes antropomórficas o biomórficas ocultas. En algunos ejemplos, formaciones rocosas o montañas evocan la forma de cabezas gigantes. Los accidentes geográficos se convierten así en cuerpos que cobran vida. En otros casos, sin embargo, es menos claro si el artista pretendía sugerir algo o si nosotros, como espectadores, estamos simplemente proyectando en el papel formas reconocibles. Yoakum nunca confirmó sus intenciones al respecto. En cambio, prefería mantener un sentido de misterio. Si bien las declaraciones del artista eran esquivas, una cualidad biomórfica, sin duda, está presente en la obra de Yoakum: complica aún más sus cuadros, dándoles una dimensión enigmática y paradójica que sorprende al espectador y le obliga a reajustar la mirada.

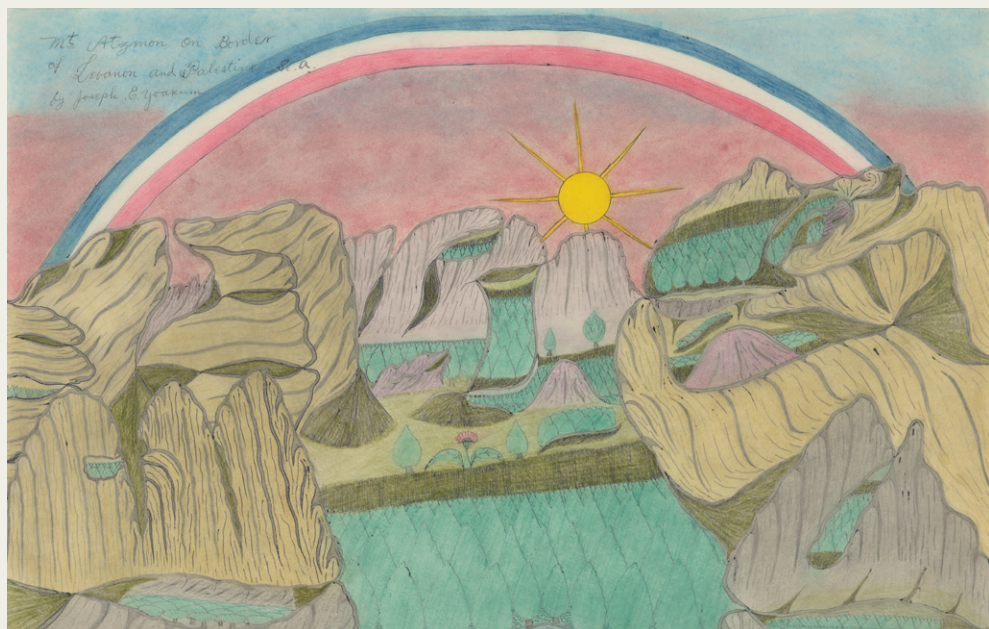
Los paisajes de Yoakum casi siempre llevan inscripciones (que hoy sirven de títulos) que el artista añadió, laboriosa y notoriamente, con bolígrafo; los lugares le fueron revelados en un proceso de "revelación espiritual". Sus inscripciones se volvieron más detalladas y elaboradas a lo largo de su carrera, como si estuvieran destinadas a cimentar sus fantásticas composiciones o a reconectar su exceso imaginativo con el mundo real. Esa oscilación entre lo real y lo imaginado se hace especialmente pronunciada en paisajes que tienen poca o ninguna semejanza con los lugares que pretenden representar. Sin títulos no hay tal tensión, por lo tanto, su efecto en los paisajes de Yoakum es crucial.

Con una herencia doble, tanto afroamericana como nativa norteamericana, y habiendo nacido en Missouri antes de viajar por el mundo y establecerse en Chicago, Yoakum estaba, culturalmente, a la deriva. A lo largo de su vida, su propia identidad reflejó tanto su propio trasfondo racial complejo como la naturaleza fluida de la raza en Estados Unidos. Dibujar paisajes le permitió reconectarse con su pasado, con un sentido

de lugar y pertenencia espiritual. Además, los retratos de Yoakum, un subconjunto más pequeño de su obra, generalmente representan figuras célebres de la comunidad afroamericana, como actores, atletas e intérpretes, así como también nativos norteamericanos. La mayoría de ellos terminan en el busto, ya sea de perfil o en poses frontales completas, una convención que puede haber tomado prestada de anuncios y fotografías de archivo que a veces delineó.

Su trazo, generalmente ejecutado con bolígrafo azul o negro y, a veces, con bolígrafo con punta de fibra, es deliberado e intrincado. Desprende energía y movimiento, al mismo tiempo que genera una fuerte sensación de estructura a través de un repertorio fijo de marcas que combinó y recombinó hasta el infinito. Debido a que se deleitaba en la invención y elaboración de patrones formales ricos que recuerdan formas orgánicas y minerales dentro de esas áreas delineadas, las composiciones de Yoakum tienden a dividirse cuidadosamente en estructuras similares o celdas: cada sección tiene su propio diseño estilizado. Aunque Yoakum comenzó a dibujar principalmente obras monocromáticas con bolígrafo y lápiz de grafito, pronto comenzó a experimentar con el color, que empleó generosamente, cubriendo por lo general toda la hoja. Sin embargo, parece haber estado siempre en segundo lugar en la secuencia de su proceso creativo. La esencia de sus cuadros se manifiesta más en las líneas que en el color, aunque este último se convirtió en parte integral de su estética madura.

Luego de una vida itinerante, Yoakum finalmente se volcó hacia la introspección, donde a través del dibujo parece haber hecho un intento de regreso espiritual al hogar. Llevando su imaginación prolífica al papel abrió un mundo completamente nuevo, uno que fusiona paisajes interiores y exteriores y combina topografías tanto imaginarias como reales. En lugar de centrarse en las peculiaridades de sitios específicos, hizo hincapié en la unidad y cohesión de la tierra como un organismo vivo a través de su propio marco estilístico. Como resultado, sus paisajes gráficos ofrecen una versión intensificada del mundo, reconfigurada y poco familiar.



ARRIBA Chorro Valley San Luis Obispo County Paso Robles California, sin fecha. Bolígrafo negro, estilográfica negra y acuarela sobre papel, 9 7/8 × 7 7/8 pulgadas (25.3 × 20.1 cm). The Menil Collection, Houston, regalo anónimo

ABAJO Mt Atzmon on Border of Lebanon and Palestine S.E. A., fechado 1968. Bolígrafo morado y negro, pastel y lápiz de color sobre papel, 19 1/8 × 24 1/8 pulgadas (48.4 × 61.2 cm). The Menil Collection, Houston, regalo anónimo

Joseph E. Yoakum: Lo que vi está organizada por Edouard Kopp, curador en jefe John R. Eckel, Jr. Foundation, Menil Drawing Institute; Mark Pascale, curador de grabados y dibujos Janet y Craig Duchossois, The Art Institute of Chicago y Esther Adler, curadora, departamento de dibujos y grabados, The Museum of Modern Art.

Esta exposición recibe el apoyo generoso de Cecily E. Horton, Leah Bennett, Diane y Michael Cannon, Hilda Curran, Cindy y David Fitch, Barbara y Michael Gamson, Janet y Paul Hobby, Caroline Huber, Mary Hale Lovett McLean, John y Stephanie Smither Visionary Art Fund, James William Stewart Jr., Nina y Michael Zilkha, Alice Kleberg Reynolds Foundation y la Ciudad de Houston por medio de Houston Arts Alliance.

PROGRAMAS PÚBLICOS

Todos los programas se llevarán a cabo en el Menil Drawing Institute, a menos que se indique lo contrario.

EN CONVERSACIÓN

Esther Adler y Anthony Pinn hablan de los paisajes espirituales de Joseph E. Yoakum
Miércoles 27 de abril, 7 p.m.

CONFERENCIA

Leslie Umberger habla de Joseph E. Yoakum y los artistas autodidactas
Jueves 2 de junio, 7 p.m.

CHARLA CON EL CURADOR

Edouard Kopp habla de Joseph E. Yoakum
Domingo 12 de junio, 3 p.m.

EN CONVERSACIÓN

Pete Gershon y Edouard Kopp hablan del arte visionario en Houston
Jueves 23 de junio, 7 p.m.

TALLER DE ESCRITURA

Inprint "Ejercicio de escritura" con *Joseph E. Yoakum: Lo que vi*
Sábado 16 de julio, 11 a.m.

Todos los programas públicos son gratuitos y abiertos a todo público. Visite menil.org/events para obtener más información.

Los miembros de Menil disfrutan de eventos adicionales. Para asociarse y obtener más información, visite menil.org/support.

FECHAS DE LA EXPOSICIÓN

22 de abril al 7 de agosto de 2022

Menil Drawing Institute
The Menil Collection

PORTADA *Mt Atzmon on Border of Lebanon and Palestine SE. A.* (detalle), fechado 1968. Bolígrafo morado y negro, pastel y lápiz de color sobre papel, 19 7/8 × 24 1/8 pulgadas (48.4 × 61.2 cm). The Menil Collection, Houston, regalo anónimo